

# RAPPORT D'ACTIVITÉS

## 2024-2025



RAPPORT DES ACTIVITÉS

DU 1<sup>ER</sup> AVRIL 2024 AU 31 MARS 2025



Association des personnes handicapées  
physiques et sensorielles secteur Joliette

# LÉGENDE DES SCEAUX DE L'ACTION COMMUNAUTAIRE AUTONOME



Notre organisme répond aux besoins de la communauté visée par sa mission. Il participe à des luttes visant des changements à caractère politique ou conduisant à une plus grande justice sociale et au respect des droits.



Notre organisme a des approches qui font appel à l'initiative des personnes qui participent à ses activités. Il agit sur l'ensemble des causes qui sont à la base de la situation des personnes auprès desquelles l'organisme intervient.



Notre organisme est reconnu dans sa communauté et il a des liens avec d'autres organismes ou partenaires. Notre conseil d'administration (CA) représente bien la communauté visée par notre mission.



Notre organisme adhère aux revendications communes du mouvement d'action communautaire autonome lanadois et québécois notamment pour un meilleur financement à la mission des organismes communautaires autonomes (OCA), le respect de la politique gouvernementale sur l'action communautaire et une meilleure justice sociale.



Notre organisme encourage l'engagement de ses membres et favorise leur participation dans la vie de l'organisme. Nos membres sont consultés, nous avons un conseil d'administration actif et une assemblée générale annuelle vivante !



Notre organisme fait de la prévention en misant sur l'intégration sociale, le renforcement du potentiel des individus, la solidarité des collectivités et l'amélioration de la qualité de vie des citoyens et des citoyennes.



Notre organisme met à contribution les expériences et compétences de chacun et permet des prises de conscience individuelle et collective. L'éducation populaire autonome permet d'agir ensemble dans le but de faire changer les choses.



Notre organisme priorise le financement à la mission globale afin d'actualiser sa mission en cohérence et en concordance avec les huit critères de l'action communautaire autonome. Ce mode de financement est le meilleur afin de permettre l'atteinte de nos objectifs et de notre mission.



Notre organisme contribue, de manière non partisane, aux débats sociaux et mène des luttes pour améliorer les conditions de vie des personnes les plus démunies. Il aide les gens à se mettre ensemble pour faire respecter leurs droits et combattre les discriminations qui s'exercent contre eux.

# TABLE DES MATIÈRES

MOT DU PRÉSIDENT .....	3
À PROPOS DE L'APHPSSJ .....	4
FAITS SAILLANTS .....	5
MEMBRES DU PERSONNEL .....	6
PROFIL DES MEMBRES .....	7
BÉNÉVOLES .....	8
VIE ASSOCIATIVE .....	9
COMMUNICATIONS .....	12
SENSIBILISATION ET EXPERTISE .....	16
SERVICES – GROUPES D'ENTRAIDE .....	18
GROUPE D'ENTRAIDE PARKINSON .....	18
GROUPE D'ENTRAIDE APHASIE .....	20
GROUPE D'ENTRAIDE DES TRAUMATISÉS CRANIOCÉRÉBRAUX (TCC) .....	22
SERVICES PSYCHOSOCIAUX AUX TCC .....	25
SERVICES – RÉFÉRENCE & INFORMATION .....	26
SUPPORT À L'OBTENTION DE SERVICES .....	27
SERVICES - ACCOMPAGNEMENT .....	28
SERVICES – LOISIRS INTÉGRANTS .....	29
SERVICES – PRÊT DE MATÉRIEL .....	31
SERVICE D'INTERVENTION EN MESURES D'URGENCE .....	32
SERVICES – PROJETS PILOTES .....	33
REPRÉSENTATIONS .....	34
PARTENAIRES .....	35
FINANCES .....	36
PLAN D'ACTION .....	37

# MOT DU PRÉSIDENT



Bonjour chers membres, bénévoles et administrateurs,

Je désire vous souhaiter la bienvenue à notre 48<sup>e</sup> assemblée générale annuelle.

Avant de commencer, je pense que tous seront d'accord avec moi, que nous ne pouvons passer sous silence cette année, la perte d'une bénévole très chère à l'Association. Elle était à nos côtés comme bénévole depuis la création de l'organisme en 1977. Elle occupait une place au sein du conseil d'administration depuis plusieurs années, en plus de s'impliquer dans de nombreux comités et d'offrir son aide comme bénévole accompagnateur.

Mme Murielle Desrosiers nous a quittés en avril dernier, elle a su marquer nos membres par son dévouement envers les autres, son sourire et sa gentillesse, qui resteront à jamais gravés dans nos mémoires. Je suis convaincu que de là-haut tu continueras à aider les autres comme tu l'as si bien fait pour nos membres. Veille sur nous Murielle.

Vous constaterez à la lecture de ce cahier que les membres de l'équipe n'ont pas chômé cette année. Plusieurs démarches promotionnelles ont été effectuées depuis quelques années afin de faire rayonner l'organisme et les services offerts. Nous observons aujourd'hui l'impact de toute la promotion diffusée auprès de la population générale. Nous pouvons dire que nouveaux membres, nouvelles activités et nouveaux projets ont marqué l'année 2024-2025.

Le conseil d'administration et moi-même souhaitons profiter de l'occasion afin de remercier l'ensemble de l'équipe de travail pour tout ce qui a été réalisé tout au long de l'année, ainsi que l'équipe de bénévoles, qui apportent leur soutien comme accompagnateurs dans les différentes activités de loisirs organisées et sur divers comités.

Par ailleurs, il est essentiel pour nous de souligner l'importance de nos bailleurs de fonds. Il est évident que si nous n'étions pas en mesure de compter sur les dons, les contributions de nos membres ainsi que l'ensemble des subventions que nous recevons tout au long de l'année, l'Association ne serait pas ce qu'elle est aujourd'hui et l'équipe en place ne pourrait pas vous offrir le large éventail de services dont vous pouvez bénéficier en tant que membres.

Si, certains membres du conseil d'administration nous quittent ce soir, sachez que je vous remercie sincèrement pour votre dévouement envers l'Association. Pour les nouveaux élus qui les remplaceront, je vous souhaite la bienvenue parmi nous et vous assure de notre soutien continu pour la prochaine année.

Merci à vous tous et toutes et bonne assemblée

**Jocelyn Picard**  
**Président**

# À PROPOS DE L'APHPSSJ

## Mission

L'Association des personnes handicapées physiques et sensorielles secteur Joliette (APHPSSJ) est un organisme à but non lucratif dont la mission est de favoriser l'intégration sociale des personnes handicapées physiques et sensorielles dans leur milieu, de promouvoir et de défendre leurs droits.



## Historique

L'Association a beaucoup évolué depuis sa fondation en 1977. Elle a grandement contribué à l'avancement de la cause des personnes handicapées. Elle est à l'origine de la création du Transport adapté Joliette métropolitain (1982) et de l'Atelier de fauteuils roulants (1985). Elle a défendu et continue de défendre des dossiers tels que l'accessibilité universelle aux lieux publics et le maintien à domicile.

Depuis 1994, l'Association s'est développée en créant des groupes d'entraide (Parkinson, TCC, aphasie). En 1997, l'Association s'est vu confier, par la Société de l'assurance automobile du Québec (SAAQ), la gestion du programme pour les personnes vivant avec un traumatisme crânien, ce qui a débouché sur des services plus concrets et spécialisés.

En 2007, l'Association met sur pied un projet visant à améliorer la sécurité des personnes vulnérables en cas de sinistre, en constituant un registre d'information qui protège mieux les personnes ayant des limitations physiques ou sensorielles, une déficience intellectuelle ou un problème de santé mentale. L'Association fournit l'information nécessaire aux responsables des services d'urgence pour adapter leurs stratégies en cas d'incendie, d'inondation, de panne de courant, d'évacuation, etc. Ces dernières années, l'Association a aussi développé une large gamme de services et d'activités de loisirs, dans un but d'intégration sociale et d'épanouissement des personnes.

## Territoire

L'APHPSSJ est un organisme supralocal, qui couvre le territoire de la MRC de Joliette ainsi que les municipalités de Saint-Félix-de-Valois, Saint-Liguori, Saint-Esprit, Saint-Jacques, Saint-Alexis et Sainte-Marie-Salomé. Le service de groupes d'entraide de l'Association dessert toutefois l'ensemble de la région de Lanaudière.

## JE SUIS UN OCA

L'APHPSSJ répond aux huit critères de l'action communautaire autonome, soit :

- ❖ Être un organisme communautaire à but non lucratif
- ❖ Être enraciné dans sa communauté
- ❖ Entretenir une vie associative et démocratique
- ❖ Être libre de déterminer sa mission, ses approches et ses politiques et orientations
- ❖ Avoir été constitué à l'initiative des gens de la communauté
- ❖ Poursuivre une mission qui favorise la transformation sociale
- ❖ Faire preuve de pratiques citoyennes
- ❖ Être dirigé par un conseil d'administration indépendant du réseau public

# FAITS SAILLANTS

L'Association des personnes handicapées physiques et sensorielles secteur Joliette, pour l'année 2024-2025, c'est :

- **268 MEMBRES**
- **17 ACTIVITÉS DE LOISIRS ET 1 760 PARTICIPATIONS**
- **34 BÉNÉVOLES COMPTANT 1085 HEURES DE BÉNÉVOLAT**
- **38 CAFÉS-RENCONTRES ET 503 PARTICIPATIONS**
- **4 335 INTERVENTIONS PSYCHOSOCIALES TCC**
- **561 ACCOMPAGNEMENTS DE PERSONNES HANDICAPÉES**
- **437 DEMANDES D'INFORMATION TRAITÉES**
- **84 PERSONNES INSCRITES À L'INFOLETTRE**
- **964 ABONNÉS À NOTRE PAGE FACEBOOK**
- **89 243 PERSONNES TOUCHÉES PAR NOTRE CONTENU SUR FACEBOOK**

Outre ces chiffres, c'est surtout de l'aide, de l'entraide, des activités, de l'information et de l'accompagnement, tout cela en ayant comme but premier l'intégration des personnes handicapées.

# MEMBRES DU PERSONNEL

Une équipe de professionnels d'expérience travaille fort pour offrir des services adaptés aux besoins variés de la clientèle.

Voici la liste des employés qui ont occupé un poste au sein de notre équipe cette année :

- Jean-Charles Bertholle, intervenant psychosocial
- Anik Bourgeois, préposée/adjointe administrative (*à partir de janvier*)
- Chantale Dupont, intervenante psychosociale
- Nathalie Lachance, intervenante psychosociale
- Lisette Laliberté, préposée aux bénéficiaires
- Yves Laurin, agent de promotion
- Chantal Michel, technicienne en loisirs (*en arrêt de travail à partir de la fin octobre*)
- Josée Payette, directrice générale
- Cynthia Serret-Doiron, agente de communication

## Formation et perfectionnement

Chaque année, toujours dans une optique d'offrir des services de qualité aux membres, les employés acquièrent de nouvelles connaissances en suivant des formations qui abordent plusieurs thèmes, dans le but de se tenir à jour dans l'animation, les interventions et le service aux membres. Voici les formations qui ont été suivies cette année :



# PROFIL DES MEMBRES

## **268 MEMBRES\***

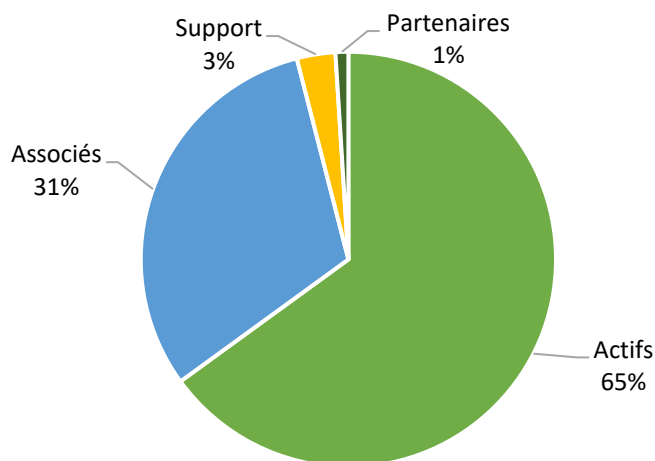
L'Association compte au 31 mars 2025 un **total de 268 membres**. Nous avons intégré **50 nouveaux membres** au cours de 2024-2025.

L'APHPSSJ compte 3 types de membres :

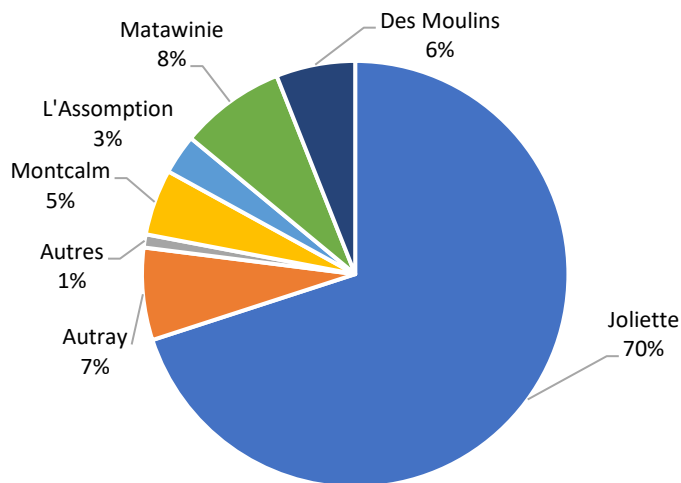
- les **membres actifs** (personnes ayant une déficience physique et/ou sensorielle ou ayant un TCC, le Parkinson ou l'aphasie);
- les **membres associés** (personnes ayant un lien direct avec un membre actif soit : conjoint, parent, enfant, tuteur);
- les **membres supports** (personnes soutenant la cause des personnes handicapées).

- **50 NOUVEAUX MEMBRES**
- **92 MEMBRES ACTIFS HANDICAP PHYSIQUE OU SENSORIEL (54 %)**
- **49 MEMBRES ACTIFS TCC (29 %)**
- **10 MEMBRES ACTIFS APHASIE (6 %)**
- **21 MEMBRES ACTIFS PARKINSON (13 %)**
- **96 MEMBRES ASSOCIÉS/ SUPPORTS/ PARTENAIRES**

### RÉPARTITION DES MEMBRES



### PROVENANCE DES MEMBRES



### **Au niveau des membres associés**

- 41 % sont associés à un membre ayant un handicap physique
- 30 % sont associés à un membre TCC
- 8 % sont associés à un membre aphasique
- 21 % sont associés à un membre Parkinson

\*Nous desservons beaucoup plus que nos 268 membres inscrits. En effet, pour l'année 2024-2025, c'est 70 personnes TCC et 11 proches de personnes TCC qui ont reçu des services sans être membres et nous avons aussi répondu à 311 demandes d'information provenant de non-membres et de professionnels.

# BÉNÉVOLES

En 2024-2025, l'Association a pu compter sur le soutien de **34 bénévoles**. Ceux-ci assurent l'existence de l'APH et permettent la réalisation de nombreuses activités. Sans eux, la tenue de certaines activités serait même mise en péril. Cette année, les bénévoles ont effectué un total de **1085 heures de bénévolat**, en accompagnement et assistance aux personnes à mobilité réduite et/ou en participant aux différents comités de l'Association.

**34 bénévoles  
soutiennent  
l'APH**

De nombreux bénévoles ont été recrutés après être devenus membres de notre Association. C'est une belle occasion pour eux de s'impliquer dans la vie associative de l'APH, de s'intégrer à la communauté et par ailleurs de développer un sentiment de valorisation personnelle face à l'aide apportée.

Cette année, **deux nouveaux bénévoles** se sont joints à l'Association afin de nous soutenir dans diverses tâches.

Voici le tableau détaillé indiquant le nombre de bénévoles par comité ainsi que les heures effectuées pour l'année 2024-2025 :

TYPE DE BÉNÉVOLAT	NOMBRE DE BÉNÉVOLES	NOMBRE D'HEURES
Accompagnement / assistance aux personnes à mobilité réduite	19	849
Conseil d'administration	9	108
Comité loisirs	7	54
Comité structure bénévole	5	20
Comité organisateur Parkinson	3	18
Comité organisateur TCC	6	36

## Activité reconnaissance des bénévoles

Le 11 avril 2024, à l'hôtel Château Joliette, un souper-conférence a été offert à nos bénévoles afin de les remercier pour leur précieuse implication auprès de l'Association. De plus, un cadeau a été remis à chacun des vingt-sept bénévoles présents afin de souligner leur merveilleux travail.



## Formation

À chaque année, l'APHPSSJ a l'habitude d'offrir une formation à l'ensemble de ses bénévoles accompagnateurs. Cette année, nous avons offert une formation en mai 2024 portant sur l'écoute active (*11 bénévoles présents*).

# VIE ASSOCIATIVE

La mission de l'APH étant, entre autres, l'intégration sociale des personnes handicapées, il est pour nous essentiel d'impliquer nos membres au sein même de l'Association. Ceux-ci s'investissent dans la planification et le développement ainsi que dans les activités de l'Association, notamment en participant aux différents comités organisateurs et au conseil d'administration. D'ailleurs, nombreux sont ceux qui s'engagent bénévolement dans l'accompagnement auprès des autres membres ou qui s'impliquent directement dans la communauté, en offrant des témoignages lors de conférences de sensibilisation. L'ensemble de ces implications leur permettent de développer leur confiance en eux et de s'engager activement dans la communauté (voir sections Les bénévoles, Sensibilisation et Service-accompagnement).

## Le conseil d'administration

Cette année, le conseil a tenu huit rencontres régulières. Le conseil est composé de sept membres actifs, un membre associé et un bénévole membre support de la communauté.



### Conseil d'administration 2024-2025



#### Assis (de gauche à droite) :

Jacynthe Arseneau, 1<sup>re</sup> vice-présidente  
Cécile Bélanger, administratrice  
Murielle Desrosiers, trésorière  
Lise Rivest, administratrice

#### Debout (de gauche à droite) :

Jocelyn Picard, président  
André Leroux, administrateur  
François Gagnon, 2<sup>e</sup> vice-président  
Simon Joncas, administrateur  
Bruno Archambault, secrétaire

## L'assemblée générale annuelle

Lors de notre assemblée générale annuelle tenue en juin dernier, nous avons réuni un total de quarante personnes. De ce nombre, vingt-neuf personnes représentaient les membres présents.



# VIE ASSOCIATIVE

## Les publications aux membres

L'Association communique régulièrement avec ses membres pour les tenir informés des activités et des nouvelles de l'Association, de ses groupes d'entraide, de ses comités, mais aussi de renseignements touchant de près les personnes handicapées.

Le bulletin *Le dynamique baladeur* : C'est l'outil d'information par excellence de l'Association. Il est diffusé 3 fois par an, à plus de 300 membres et partenaires, diffusant les détails sur les activités à venir pour la session.

Les envois aux membres : Les membres reçoivent aussi en cours d'année plusieurs envois, soit les calendriers d'activités TCC avec feuillets d'information (3 fois par an), le calendrier des groupes Parkinson ou aphasie (1 fois par an), les invitations à l'AGA, au souper des bénévoles et, selon l'année, l'avis de renouvellement de carte de membre et la mise à jour du service d'intervention en mesures d'urgence.

Le site internet et la page Facebook de l'Association sont tenus à jour régulièrement.

## Les comités organisateurs



### COMITÉ APHASIE :

Étant donné que pour l'instant, le groupe compte plusieurs nouveaux membres et que peu de membres sont intéressés à s'impliquer dans le comité, nous n'avons pas été en mesure de remettre ce dernier en fonction cette année. Par contre, afin de maintenir la vie associative, nous avons tout de même sondé l'intérêt des membres sur les sujets qu'ils aimeraient aborder lors des rencontres à venir.

### COMITÉ TCC :

Composé de six membres actifs et deux intervenants, le comité propose et planifie les activités sociales et les ateliers du groupe, s'implique dans la réalisation de la semaine de sensibilisation du TCC et dans les différents dossiers reliés au TCC. Cette année, le comité s'est réuni à trois reprises.

### COMITÉ PARKINSON :

Composé de trois membres actifs et d'une intervenante, le comité propose les sujets et planifie les cafés-rencontres. Il est aussi responsable de l'intégration des nouveaux participants. Cette année, le comité s'est réuni à trois reprises.

# VIE ASSOCIATIVE

## COMITÉ LOISIRS :

Composé de quatre membres actifs, trois membres supports et la technicienne en loisirs, le comité analyse l'accessibilité des lieux d'événements et recherche de nouveaux lieux, évalue les activités (repas, transport, lieux, bénévoles, etc.), organise et élabore le déroulement des événements et gère les calendriers d'activités. Ce comité s'est réuni à trois reprises.

## COMITÉ STRUCTURE BÉNÉVOLES :

Composé de trois membres actifs, un membre support, un bénévole et la technicienne en loisirs, le comité analyse les besoins d'accompagnement des membres, recrute et voit à la formation des bénévoles. Il met aussi à jour les dossiers des personnes accompagnées et évalue les accompagnements des bénévoles lors des activités, afin de faire les ajustements nécessaires. Ce comité a tenu deux rencontres cette année.

## Les implications diverses



Afin de souligner l'anniversaire de ses membres, l'Association envoie une carte à chacun d'entre eux en cours d'année. Depuis plusieurs années, celles-ci sont conçues à la main par madame Jacynthe Arseneau, membre de notre conseil d'administration. Cette dernière a par ailleurs animé plusieurs cours de scrapbooking à l'Association.

Année après année, par l'ensemble des commentaires que nous recevons, nous constatons que nos membres sont toujours aussi touchés par cette initiative. Merci Jacynthe pour ces belles créations!

## Le soutien à la communauté

L'Association est bien ancrée dans sa communauté. En plus de s'engager dans de multiples concertations et organismes pour la défense des droits des personnes handicapées et pour l'avancement de dossiers les concernant (voir sections Représentations et Partenaires), l'APHPSSJ offre différents services bénéficiant à la communauté :

- L'évaluation de l'accessibilité des infrastructures (voir section Sensibilisation et expertise);
- Le prêt de matériel spécialisé (voir section Services-Prêt de matériel);
- Le registre d'intervention en mesures d'urgence (voir section Service d'intervention en mesures d'urgence).



# COMMUNICATIONS

## Activités grand public

Les actions de communication établies pour 2024-2025 ont été mises en place afin d'augmenter le nombre de membres au sein de l'APHPSSJ, mais plus précisément pour le groupe Parkinson de Lanaudière et le groupe aphasie de Lanaudière. Dans les dernières années, les deux groupes ont connu une baisse d'adhésion considérable. Il était donc important de mettre ces deux groupes en lumière et que tout un chacun puisse connaître les ressources mises à leur disposition dans Lanaudière sans, bien évidemment, mettre de côté l'APHPSSJ et le groupe T.C.C. de Lanaudière. En ce sens, nous avons décidé de mettre en place des actions de promotion et de rayonnement sur le territoire, par l'entremise de campagnes ciblées, de divers projets et, une nouveauté cette année, par l'entremise de la publicité sur le réseau social Facebook.

Dans l'année 2024-2025, nous avons effectué **21 placements publicitaires**, qu'ils soient gratuits ou payants.



### Campagne de promotion pour le groupe d'entraide Parkinson de Lanaudière 1<sup>er</sup> au 14 avril 2024

- Diffusion d'une publicité sur des enseignes des municipalités (1<sup>er</sup> au 14 avril 2024);
- Parution d'une publicité dans le journal L'Action (3 avril 2024);
- Diffusion d'une publicité sur notre page Facebook (3 au 9 avril 2024);
- Parution d'une publicité dans le magazine Allo Charles (mai 2024).



### Campagne de promotion pour le groupe d'entraide aphasie de Lanaudière 6 au 19 mai 2024

- Diffusion d'une publicité sur des enseignes des municipalités (6 au 19 mai 2024);
- Diffusion d'une publicité sur notre page Facebook (7 au 13 mai 2024);
- Parution d'une publicité dans le journal L'Action (8 mai 2024).



### Campagne de promotion pour l'APHPSSJ 27 mai au 9 juin 2024

- Diffusion d'une publicité sur des enseignes de la MRC de Joliette (27 mai au 9 juin 2024);
- Diffusion d'une publicité sur notre page Facebook (3 au 8 juin 2024);
- Parution d'une publicité dans le journal L'Action (5 juin 2024);



### Campagne de promotion pour les trois groupes d'entraide 28 août au 7 septembre 2024

Par le biais d'un placement publicitaire à la radio de CFNJ 99,1, nous avons fait rayonner les trois groupes d'entraide de l'APHPSSJ. Pendant plusieurs jours, les auditeurs ont pu entendre à plusieurs reprises nos courts messages d'une durée de 15 secondes.

Du 28 août au 7 septembre 2024, nous avons diffusé 40 annonces d'une durée de 15 secondes.

# COMMUNICATIONS



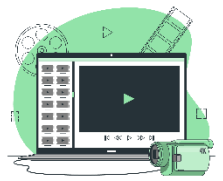
## Campagne de promotion du service d'intervention en mesures d'urgence 9 au 22 septembre 2024

- Diffusion d'une publicité sur des enseignes de la MRC de Joliette (9 au 22 septembre 2024);
- Parution d'une publicité dans le journal L'Action (11 septembre 2024);
- Diffusion d'une publicité sur notre page Facebook (10 au 16 septembre 2024);



## Campagne de promotion pour le groupe d'entraide T.C.C. de Lanaudière 7 au 26 octobre 2024

- Diffusion d'une publicité sur des enseignes des municipalités (7 au 21 octobre 2024);
- Diffusion d'une publicité sur les enseignes de Kiwi Média (14 au 19 octobre 2024);
- Publicité dans le journal L'Action (16 octobre 2024);
- Diffusion d'une publicité sur notre page Facebook (21 au 26 octobre 2024).



## Vidéo promotionnelle de l'APHSSJ et des différents groupes d'entraide Janvier 2025

Pendant l'année 2024, nous avons débuté le projet de création d'une capsule promotionnelle qui présenterait l'APHSSJ et ses différents groupes d'entraide. La capsule avait pour objectif de nous faire connaître et d'attirer des membres potentiels. C'est en janvier 2025 que nous avons enfin pu la présenter !

- Mise en ligne de la capsule APH et des capsules mettant en vedette les groupes d'entraide (15 janvier 2025);
- Diffusion et publicité sur notre page Facebook (15 au 25 janvier 2025);
- Placement publicitaire dans les salles du cinéma RGFM à Joliette (31 janvier au 27 février 2025).

Des campagnes promotionnelles pendant l'année, il y en a ! Que ce soit par le biais du journal L'Action, les enseignes extérieures des municipalités de Lanaudière, notre infolettre, nos médias sociaux et même à la radio, notre objectif principal était d'augmenter le nombre d'adhésions à l'Association. Comme mentionné, nous visions plus précisément le groupe Parkinson de Lanaudière et le groupe aphasie de Lanaudière puisqu'ils avaient connu tous les deux une baisse considérable lors du dernier renouvellement.

Nous pouvons dire que l'objectif a été hautement atteint puisque nous avons accueilli **50 nouveaux membres** dont 16 nouveaux membres à l'APH, 10 dans le groupe T.C.C. de Lanaudière, 4 dans le groupe aphasie de Lanaudière, 15 dans le groupe Parkinson de Lanaudière et 5 nouveaux membres supports! Une belle augmentation comparativement aux adhésions de l'année 2023-2024!

L'année dernière nous avons eu 43 nouveaux membres dont :

- 28 nouveaux membres APH;
- 7 nouveaux membres TCC;
- 1 nouveau membre aphasie;
- 7 nouveaux membres Parkinson;
- 0 membre support ou partenaire.

# COMMUNICATIONS

## Différents canaux de communication et leurs résultats

### Infolettre

Chaque mois, les personnes inscrites à notre infolettre reçoivent des nouvelles de l'APH, les calendriers des activités du mois et bien plus! Cet envoi nous permet de tenir informés, non seulement nos membres, mais aussi les travailleurs du milieu et les résidents qui se sont ajoutés à notre envoi! **Nouveauté cette année?** Nous avons décidé de donner plus de place à nos groupes d'entraide en ajoutant une section pour eux (rappels, activités, etc.). Voyons quelques statistiques :

### *Analysons notre audience :*

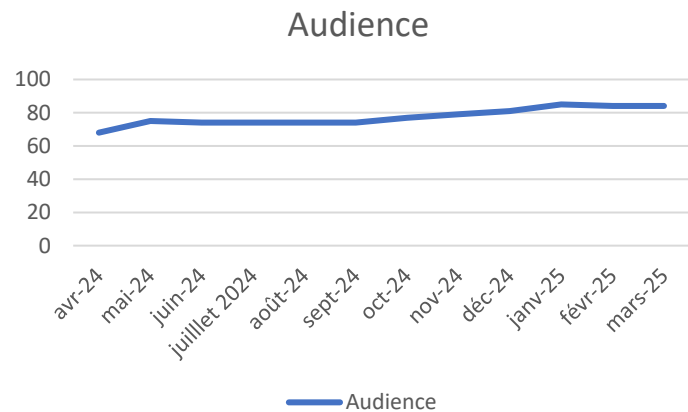
Au 31 mars 2025, notre liste d'envoi comptait 84 personnes soit 16 personnes de plus que l'année dernière.

Cette année, nous avons donc connu l'une des plus importantes hausses des abonnements, probablement due à la promotion importante de l'Association dans la dernière année.

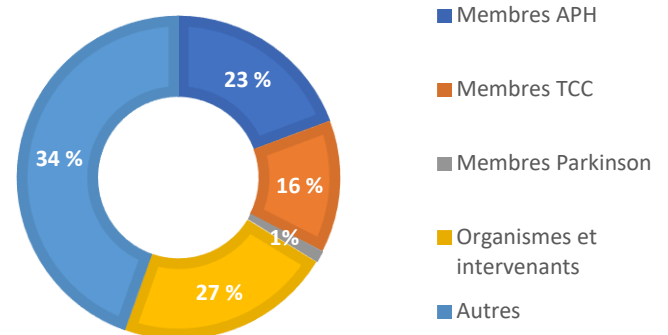
*Maintenant, voyons les catégories des personnes consultant notre infolettre :*

Cette année, nous avons connu une augmentation dans toutes les catégories d'audience, mais une hausse plus importante dans la catégorie **Autres** (ce qui veut dire que la personne n'est pas membre ou n'est pas attachée à un organisme de la région). De plus, nous avons nouvellement une personne du groupe Parkinson de Lanaudière qui s'est inscrite à notre infolettre.

En comparaison avec l'année dernière, nous notons que l'inscription a augmenté dans toutes les catégories et nous sommes maintenant suivis par deux associations québécoises pour les personnes handicapées.



### CATÉGORIE D'AUDIENCE DE L'INFOLETTRE



# COMMUNICATIONS

## Page Facebook de l'APH

La page Facebook de l'APHPSSJ est la plateforme numéro un pour informer rapidement nos membres et les citoyens. Via cette plateforme, nous communiquons des informations sur l'Association, publions les rappels et les calendriers d'activités mensuels, nous partageons des photos et des nouvelles de l'APH et bien plus. Vu le succès des publicités sur la plateforme l'année dernière, nous avons décidé de réitérer l'expérience, mais cette fois, avec un plan d'action plus détaillé et solide.

La page de l'APHPSSJ au 31 mars 2025 comptait un total de 874 mentions « J'aime » et 964 abonnés. **Nous constatons une augmentation de 96 mentions J'aime et 137 abonnés.**

Outre les abonnements, notre page Facebook connaît une nette amélioration au niveau de la portée des publications (nombre de personnes touchées) et par le nombre d'interactions sur nos publications (J'aime, partage et commentaires). Voici deux tableaux comparatifs de l'année dernière et de cette année :

Totaux pour l'année 2023-2024		Totaux pour l'année 2024-2025	
Portée	35 115	Portée	89 243
J'aime	957	J'aime	1 438
Partage	158	Partage	391
Commentaires	71	Commentaires	200

Comme vous pouvez le constater en visualisant ces tableaux, l'année 2024-2025 a connu une remontée fulgurante dans toutes les catégories. Cette augmentation est le résultat de nos différentes actions de communication réalisées jusqu'à maintenant, notre plan d'action et les placements publicitaires de cette année.

## Site web

Encore cette année, le site web a connu plusieurs modifications afin de le rendre plus clair, pertinent et facilement navigable. En 2023-2024, grâce à la plateforme de clavardage Tidio, nous avons décelé plusieurs problématiques en lien avec les informations présentes dans notre site web. En fait, plusieurs utilisateurs nous posaient des questions sur des sujets présents et facilement accessibles en quelques clics. Nous avons donc effectué quelques changements:

- Ajout des services de l'APH directement sur la page d'accueil;
- Création d'une page pour chaque service (tous les services étaient sur la même page);
- Ajout des services reliés aux organismes communautaires et entreprises de Joliette (formations, conférences et services-conseils en accessibilité);
- Revue de textes présents sur le site et modification, au besoin;
- Ajout d'une courte vidéo sur le site.

Les modifications nous ont permis de réduire grandement les questionnements des internautes et nous avons connu une hausse d'achalandage. En fait, au total, nous avons reçu 3 722 visiteurs sur notre vitrine, ce qui constitue une augmentation de 1 383 visiteurs.

# SENSIBILISATION ET EXPERTISE

## Sensibilisation

Un des rôles de l'APHPSSJ est de sensibiliser la population à la réalité vécue par les personnes handicapées. L'APHPSSJ organise des conférences, des ateliers de sensibilisation et des formations destinés à la population et aux intervenants de diverses instances. Ces séances de sensibilisation se déroulent souvent par le biais de témoignages de membres de notre association.

En 2024-2025, nous avons donné **3 formations** sur le TCC, **5 conférences** sur la maladie de Parkinson, le trouble de l'aphasie et le TCC et nous avons été présents dans **3 événements** afin d'y tenir un kiosque.



## Formations

Les formations ont pour objectif d'outiller les intervenants et travailleurs pour leurs interactions avec une personne ayant subi un traumatisme craniocérébral. Cette année, nous avons eu la chance d'offrir trois formations, dans trois milieux complètement différents :

- CHSDL de L'Assomption – **27 juin 2024**
  - 5 personnes étaient présentes lors de la formation.
- Kinatex (physiothérapie et autres) – **10 octobre 2024**
  - 2 personnes étaient présentes lors de la formation.
- Au cœur de l'il – **30 octobre 2024**
  - 9 personnes étaient présentes lors de la formation.

## Conférences

En plus des formations, nous avons aussi donné 5 conférences. Contrairement aux formations, les conférences ont pour objectif d'informer les participants sur la maladie ou le trouble et leur présenter les ressources mises en place dans Lanaudière.

- Réseau des proches aidants des Moulins – **9 avril 2024**
  - Conférence portant sur la maladie de Parkinson, ses répercussions et les services du groupe Parkinson de Lanaudière.
- Résidence Marie-Clothilde – **8 mai 2024**
  - Conférence portant sur la maladie de Parkinson, ses répercussions et les services du groupe Parkinson de Lanaudière.
- Réseau des aidants naturels d'Autray (RANDA) – **26 novembre 2024**
  - Conférence portant sur la maladie de Parkinson, le trouble de l'aphasie et le traumatisme craniocérébral, les répercussions et les services de nos trois groupes d'entraide.

# SENSIBILISATION ET EXPERTISE

- Société Alzheimer Lanaudière – **10 mars 2025**
  - Conférence portant sur le trouble de l'aphasie, ses répercussions et les services du groupe aphasie de Lanaudière.
- Étudiants en soins infirmiers – **11 mars 2025**
  - Présentation de nos services et discussions avec des étudiants en soins infirmiers de l'école de la santé de Joliette.

## Présentation de nos services

Cette année, nous avons été conviés à trois événements afin d'y tenir un kiosque et présenter nos services :

- Salon des organismes de Montcalm – **27 mai 2024**
  - Présentation de nos trois groupes d'entraide et discussions avec divers organismes de la région de la MRC de Montcalm
- Journée internationale des aînés – **29 septembre 2024**
  - Présentation de l'APHPSSJ et des trois groupes d'entraide
- Salon des organismes de Cancer-aide – **1<sup>er</sup> mars 2025**
  - Présentation de l'APHPSSJ et du groupe d'entraide aphasie

## Partage d'expertise – Évaluation de l'accessibilité

Nous recevons fréquemment des demandes à propos de l'accessibilité des immeubles et des lieux publics. De façon générale, nous sommes en mesure de traiter les demandes par téléphone. Par contre, il arrive à l'occasion qu'un employé de l'Association se déplace directement sur les lieux afin de pouvoir évaluer l'accessibilité des infrastructures. Voici les évaluations et/ou vérifications qui ont été effectuées en 2024-2025 :

- Évaluation effectuée pour l'accessibilité d'un logement privé ainsi que son stationnement situé à Saint-Charles Borromée, suite à la demande du propriétaire;
- Évaluation de l'accessibilité des locaux de la station de radio CFNJ située à Joliette;
- Vérification de l'accessibilité au Musée d'art de Joliette;
- À la demande de la Ville de Joliette, recommandations apportées sur l'évaluation des descentes de trottoir non accessibles ou plus difficiles d'accès à certaines intersections, afin de faciliter les déplacements pour les personnes à mobilité réduite (8 intersections ont été évaluées cette année).

Tous les services et activités de nos trois groupes d'entraide sont offerts aux personnes ciblées par les groupes et à leurs proches sur l'ensemble du territoire de Lanaudière.

Les personnes membres des groupes d'entraide ont également accès à tous les autres services de l'APHPSSJ.

## GRUPE D'ENTRAIDE PARKINSON

Le groupe d'entraide Parkinson est offert autant aux personnes atteintes de la maladie de Parkinson qu'à leurs proches. Le groupe leur permet de venir chercher du réconfort et de l'écoute, et d'obtenir ou de partager des trucs et de l'information pour apprendre à vivre avec la maladie.

**39 membres Parkinson**

**9 cafés-rencontres**

**3 activités**

**298 participations totales**

### Activités

Cette année, suite aux diverses actions de promotion effectuées sur le territoire, nous avons constaté une nette augmentation des participations aux différentes rencontres organisées pour ce groupe.

#### Les cafés-rencontres Parkinson :

Ceux-ci peuvent prendre plusieurs formes, soit un groupe de discussion, une conférence ou un dîner. Les cafés-rencontres se tiennent à raison d'une fois par mois, en abordant un thème différent à chaque rencontre et sont offerts de septembre à mai. Les thèmes des rencontres sont habituellement déterminés au préalable par le comité organisateur. Cette année, nous avons réalisé un total de **9 cafés-rencontres**, dont un dîner de Noël, pour un **total de 257 participations**, c'est **58 participations de plus que l'année dernière**.

Voyez dans le tableau ci-dessous les sujets abordés lors des café-rencontres tenus en cours d'année.

TITRE DE LA CONFÉRENCE / THÉMATIQUE
<ul style="list-style-type: none"><li>• La motivation</li><li>• Retour sur la motivation et les valeurs qui la soutiennent</li><li>• Trucs et accessoires qui vous facilitent la vie</li><li>• Reprendre du pouvoir sur sa vie</li><li>• Vieillir heureux</li><li>• La prise de médicaments et la maladie de Parkinson</li><li>• Orthophonie et déglutition</li><li>• Stimulation cérébrale profonde</li></ul>

#### Activités sociales

Pour répondre aux besoins de socialisation et d'activité physique nommés par le groupe, nous avons offert deux nouvelles activités soit une marche en plein air et une activité d'étirements reliés à leur condition physique, donnée par une ergothérapeute. Nous avons aussi maintenu le pique-nique annuel. À ces 3 activités nous avons eu un total de 41 participations.

## Service psychosocial

Comme le groupe est animé par une intervenante, nous offrons un service psychosocial aux personnes vivant avec la maladie et à leurs proches. L'intervention vise à guider et à soutenir leur démarche vers une plus grande autonomie. Celle-ci peut prendre plusieurs formes soit : des rencontres individuelles ou familiales, des accompagnements ou des interventions téléphoniques.

Un centre de documentation est aussi disponible pour les personnes voulant en connaître davantage sur la maladie.

## Participants

Au 31 mars 2025, l'Association comptait **21 membres Parkinson actifs et 18 membres associés** à ceux-ci.





## GROUPE D'ENTRAIDE APHASIE

Le groupe d'entraide aphasie est offert aux personnes aphasiques ainsi qu'à leurs proches. Le groupe est un lieu agréable, motivant et valorisant où les participants peuvent s'exprimer à leur rythme et sans peur du jugement, trouver des réponses à leurs questions, échanger et créer un nouveau réseau social. Différents ateliers et activités leur sont offerts afin de favoriser le développement du langage et les aider à composer avec ce trouble du langage.

**17 membres Aphasie**  
**8 cafés-rencontres**  
**4 ateliers art-thérapie**  
**83 participations totales**

### Activités

Cette année, comme pour le groupe Parkinson, les activités de promotion du groupe ont porté fruit et nous sommes en mesure de constater une augmentation des participations aux différentes rencontres organisées pour ce groupe.

#### Cafés-rencontres/ conférences :

Le groupe d'entraide tient un café-rencontre mensuel, de septembre à mai, en abordant un thème différent à chaque rencontre. Ceux-ci sont offerts sous forme de déjeuners causeries et sont animés par une intervenante psychosociale de l'Association. Les participants aphasiques et leurs proches échantent et reçoivent de l'information sur les différents sujets abordés.

En 2024-2025, nous avons réalisé **8 cafés-rencontres**, dont un déjeuner de Noël, pour un **total de 59 participations, soit 40 participations de plus que l'année dernière**. Vous avez dans le tableau plus bas les sujets abordés lors des café-rencontres tenus en cours d'année.

TITRE DE LA CONFÉRENCE / THÉMATIQUE
<ul style="list-style-type: none"><li>• La communication avec les commerçants</li><li>• C'est la rentrée!</li><li>• Les livres audios et balados</li><li>• Mini-atelier culinaire (1<sup>re</sup> partie)</li><li>• Mini-atelier culinaire (2<sup>e</sup> partie) / St-Valentin</li><li>• Ma vie professionnelle</li><li>• Jeu de mots avec « entraide »</li></ul>



Atelier « Art-thérapie » : Cet atelier permet de découvrir des talents cachés et personnels. On y exprime ses émotions et ses observations, par la découverte de différents médiums artistiques, créatifs et d'arts plastiques. Cet atelier a été offert aux membres à l'automne. Nous avons réalisé un total de **4 ateliers**. À ces rencontres ont participé **6 personnes différentes pour un total de 20 participations**.

## Activités sociales

Dans le but de consolider les liens entre les membres du groupe, nous avons organisé une visite au Musée d'art de Joliette, suivie d'un repas. À cette activité nous avons eu **4 participations**

## **Service psychosocial**

Outre les rencontres de groupe, nous offrons aussi un service psychosocial autant à la personne qui souffre d'aphasie qu'à ses proches. L'intervention prend la même forme que celle offerte et décrite pour le groupe Parkinson.

## **Participants**

Au 31 mars 2025, l'Association comptait **10 membres aphasiques actifs** et **7 membres associés** à ceux-ci.

## **SVP, PARLEZ À MON RYTHME**

Je vis avec l'aphasie et j'ai de la difficulté à :

- Comprendre quand ça parle trop vite
- Trouver les mots
- Prononcer
- Lire     Écrire
- Maîtriser les chiffres

*SVP, soyez patient et compréhensif!*



## GROUPE D'ENTRAIDE DES TRAUMATISÉS CRANIOCÉRÉBRAUX (TCC)

Le groupe d'entraide permet aux personnes traumatisées craniocérébrales (TCC) non seulement d'échanger sur leur problématique avec des gens qui vivent la même chose qu'eux, mais aussi de développer une confiance en eux et une autonomie, par des réussites et des recherches de solutions à leurs difficultés. De plus, un service de suivi psychosocial spécifiquement pour les personnes TCC et leurs proches qui en ressentent le besoin est offert par nos intervenant-e-s. Nous sommes intervenus cette année auprès de **119 personnes TCC et 36 de leurs proches**. Nous avons par ailleurs réalisé **9**

**activités de loisirs** offertes uniquement aux membres du groupe, pour **50 participations**, et avons compté également **632 participations de membres TCC** aux **activités de loisirs** de l'APH. Nous avons effectué cette année, pour l'ensemble de la clientèle du groupe, un total de **4 335 interventions**.

**119 personnes TCC**

**36 proches de TCC**

**4 335 interventions**

**632 participations aux activités loisirs APH**

### Activités et services

#### Les déjeuners

Nous offrons des déjeuners mensuels à Joliette et à Terrebonne, destinés autant aux personnes atteintes qu'à leurs proches. Il n'y a pas d'animation dans ces rencontres, mais l'intervenant-e assiste à l'activité afin de voir au bon fonctionnement du groupe. Les rencontres se font directement au restaurant et les gens discutent entre eux de divers sujets, un peu comme un déjeuner entre amis. Cette année, nous avons réalisé **12 déjeuners à Joliette** pour un **total de 130 participations** et **12 déjeuners à Terrebonne** pour un **total de 96 participations**.

#### Activités de loisirs Joliette et Terrebonne

Depuis l'année dernière, nous avons ouvert nos horizons et offrons maintenant des loisirs pour tous les goûts. Le but est de faire découvrir de nouvelles activités que nos membres n'auraient peut-être pas eu l'initiative d'essayer par eux-mêmes. Cela leur permet ainsi de développer de nouvelles compétences, de nouveaux passe-temps ou mêmes de nouvelles passions. La marche fera toujours partie de nos loisirs pour les membres, mais elle est maintenant accompagnée d'autres activités durant l'année. Les rencontres, offertes gratuitement à nos membres, se font le temps d'un après-midi, une fois par mois, de septembre à novembre et de février à mai. Nous avons, cette année, réalisé à Joliette un **total de 6 activités pour 40 participations** et à Terrebonne, un **total de 3 activités pour 10 participations**. Voici dans le tableau ci-dessous les activités réalisées.



LOISIRS JOLIETTE	LOISIRS TERREBONNE
<ul style="list-style-type: none"> <li>• Marche (à 2 reprises)</li> <li>• Visite Maison Antoine-Lacombe</li> <li>• Film</li> <li>• Café céramique</li> <li>• Billard</li> </ul>	<ul style="list-style-type: none"> <li>• Visite Jardin Moore</li> <li>• Film</li> <li>• Café céramique</li> </ul>

## Les cafés-rencontres



Les cafés-rencontres, offerts à Joliette et à Terrebonne, sont destinés uniquement aux personnes TCC le temps d'un après-midi. Ils sont animés par un·e intervenant·e psychosocial·e et les gens discutent autour d'un sujet préalablement choisi par le groupe. Les thèmes choisis rejoignent les problématiques vécues par chacun. Le café-rencontre permet aux personnes présentes de discuter et d'échanger ouvertement de leurs problématiques, avec des gens qui les comprennent et qui vivent des choses similaires. Le tout se fait dans une atmosphère de non-jugement. Cette année, un total de **21 cafés-rencontres** ont eu lieu, dont **11 à Joliette** et **9 à Terrebonne**, pour un total de **167 participations**. Vous trouverez dans le tableau ci-dessous la liste des thèmes abordés.

CAFÉ-RENCONTRE / THÉMATIQUE JOLIETTE	CAFÉ-RENCONTRE/ THÉMATIQUE TERREBONNE
<ul style="list-style-type: none"> <li>• Élection TCC / Présentation art-thérapie</li> <li>• Testament et mandat de protection</li> <li>• La confiance en soi et l'estime de soi</li> <li>• Les craintes face au changement et jeu questionnaire</li> <li>• Rebâtir sa vie</li> <li>• Le sens de l'humour</li> <li>• Vos souvenirs au sein du groupe TCC</li> <li>• Alcool et drogue après le TCC</li> <li>• Anecdotes de Noël et traditions</li> <li>• Comment se motiver et se mettre en action</li> <li>• Musicothérapie</li> </ul>	<ul style="list-style-type: none"> <li>• Le sommeil, comment je le gère</li> <li>• Testament et mandat de protection</li> <li>• Rebâtir sa vie</li> <li>• Zoothérapie vs zooanimation</li> <li>• Vos souvenirs au sein du groupe TCC</li> <li>• Alcool et drogue après le TCC</li> <li>• Anecdotes de Noël et traditions</li> <li>• Musicothérapie</li> <li>• Témoignage d'un membre du groupe</li> </ul>

## Atelier art-thérapie

Au printemps, nous avons offert à nos membres un atelier d'art-thérapie collectif. Le projet de cette année portait le nom de «Tout vient à point » et consistait en la création d'une mosaïque 2D, dans laquelle chaque participant devait illustrer sa vie avant vs sa vie après le traumatisme craniocérébral. Dans le cadre de la SQTCC, afin de démontrer la réalité d'une personne traumatisée craniocérébrale, nous avons réuni nos membres et toute personne intéressée par le sujet à la bibliothèque Risna Lasnier, à Joliette, afin de présenter les œuvres. Grâce au partenariat établi avec la bibliothèque, les mosaïques de nos membres y ont été exposées du 8 au 27 octobre 2024. Pour réaliser cette œuvre, les membres ont bénéficié de **4 rencontres** et **5 membres** ont participé à ce projet.



## Pique-nique familial

Nous organisons un pique-nique familial où les membres sont invités à apporter leur repas et à le manger en compagnie de leur famille ainsi que d'autres membres du groupe TCC. Ce dernier se tient le samedi pour le dîner, afin de permettre aux enfants et conjoints-es d'y assister. Cette activité donne lieu à de beaux échanges et permet même de faire de nouvelles connaissances. Un chapiteau est loué pour l'occasion, pour que l'activité ait lieu même en cas de pluie, et installé dans un espace vert. Des jeux sont également mis à la disposition des membres afin de socialiser et renforcer les liens entre eux. Cette année, nous avons réuni un total de **17 participants**.



## Fonds Rolland-Desrochers

Ce fonds a été créé en septembre 1998 à la mémoire de Rolland Desrochers, ancien membre TCC de l'Association. Il est dédié spécifiquement aux membres TCC qui vivent une situation financière précaire. Il sert à financer les inscriptions des membres aux différentes activités offertes par l'Association. Cette année, aucun membre n'a fait de demande pour bénéficier du fonds.

## Partenariats

Depuis maintenant plusieurs années, l'Association a une entente de partenariat avec le programme de déficience motrice adulte Nord-Sud du CISSSL – anciennement Le Bouclier. Par ailleurs, en vertu de l'entente, l'Association a accès à un bureau dans les locaux du CISSSL du sud de la région. La présence des intervenant-e-s de l'APH sur les lieux mêmes du Centre de réadaptation contribue à améliorer la collaboration entre intervenants du CISSS et de l'APH, tout en facilitant la référence de personnes en fin de réadaptation. Habituellement, les intervenant-e-s sont présent-e-s à raison d'une journée par semaine. Dans le continuum des services établis en traumatologie, l'APH est située tout de suite après la réadaptation reçue par le programme DMA, dans la phase de maintien des acquis. Cette entente permet aux clients d'avoir une continuité de service et un accompagnement vers une plus grande autonomie. Dans cette optique, le CISSSL nous a référé cette année **4 nouvelles personnes TCC**.

Il ne faut pas non plus passer sous silence le fait que l'Association coopère avec plusieurs autres partenaires sur différents aspects, afin d'améliorer l'accessibilité des services et l'impact des interventions (voir la section Partenaires). Dans ce sens, nous avons participé aux rencontres organisées par Connexion >TCC.QC, soit le Regroupement des associations de personnes traumatisées craniocérébrales du Québec.

## LES SERVICES PSYCHOSOCIAUX OFFERTS AUX TCC

L'intervention psychosociale vise à guider et à soutenir la démarche d'un membre TCC et/ou de ses proches vers une plus grande autonomie. Une intervention auprès d'un membre et/ou un proche inclut diverses actions qui peuvent prendre plusieurs formes, qu'il s'agisse de rencontres individuelles ou familiales, d'accompagnements, d'interventions téléphoniques ou de rencontres de groupe.

### Types d'intervention psychosociale

- **Écoute et soutien** : permettre aux membres TCC et à leurs proches de ventiler sur les divers aspects de leur quotidien, travailler sur l'acceptation des deuils à faire, travailler sur les relations avec les proches, dédramatiser, soutenir, renforcer l'estime et la confiance en soi, favoriser l'autonomie, confirmer les réussites, intervenir en situation de crise, partager des trucs pour s'adapter au quotidien, apprendre à respecter leurs limites, etc.
- **Soutien aux situations de désorganisation** : gestion des émotions et des frustrations, organisation du quotidien (budget, alimentation, aide domestique), hébergement d'urgence (répit /gardiennage, prise en charge en situation de détresse), gestion de conflits (famille, membres, dispensateurs de services) et comportements inappropriés (pensées suicidaires, consommation, violence), amorce et accompagnement vers les ressources adaptées dans les cas de conflits conjugaux ou de comportements suicidaires.
- **Travail avec les proches** : adapter leurs façons de faire avec la personne TCC, apprendre à respecter leurs limites, expliquer la réalité, les réactions et les séquelles pour la personne TCC.
- **Soutien à l'intégration** : soutien, suivi ou accompagnement (au besoin) dans les diverses démarches (scolaire, sociale, récréative, communautaire, éducative, etc.).
- **Soutien à l'obtention de services** : information, référence et accompagnement (au besoin) vers les ressources appropriées, avec suivis aux plans d'intervention, soit : services professionnels, juridiques, communautaires, psychosociaux, matériels ou domestiques.

# SERVICES - RÉFÉRENCE & INFORMATION

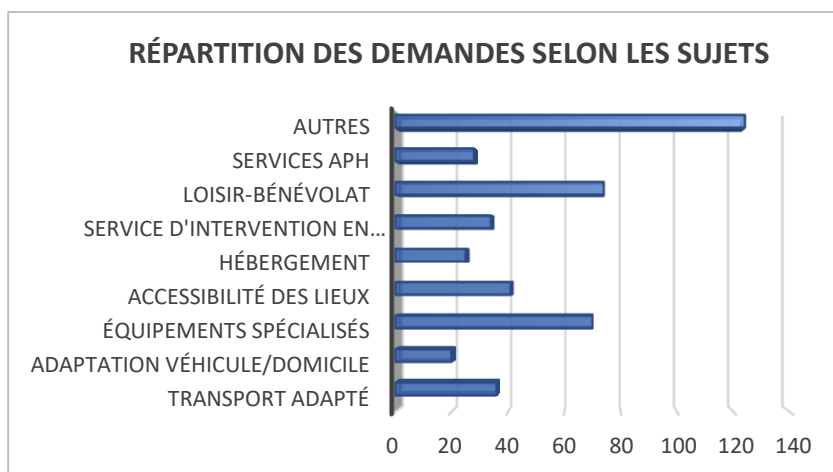
Ce service est offert par l'ensemble de l'équipe de travailleurs de l'Association. Le service référence et information consiste à répondre aux questions que se posent les personnes handicapées physiques et sensorielles ou leurs proches. Plusieurs professionnels provenant autant des milieux de la santé et communautaire que du secteur privé font aussi appel à nous. Les questions qui nous sont adressées concernent de près ou de loin une personne handicapée physique ou sensorielle. Ce sont des questions touchant toutes les sphères d'activité de la personne, telles que :

- L'adaptation de domicile et de véhicule
- Le soutien à domicile et à la famille
- L'hébergement
- L'accessibilité des lieux publics
- Les ressources spécialisées
- La fiscalité, les rentes du Québec et l'aide sociale
- Le prêt d'équipement spécialisé
- Le transport adapté
- Les stationnements réservés et les vignettes
- Les différents services offerts par l'APH
- Et plusieurs autres questionnements

**437 demandes  
d'information  
provenant de :**

- **126 membres**
- **219 non-membres**
- **92 professionnels**

Nombreuses sont les demandes qui nécessitent beaucoup de temps et requièrent des recherches et un suivi. Ce service demeure toujours l'un des services les plus convoités à l'Association. Cette année, nous avons répondu à **437 demandes** provenant majoritairement de membres et de non-membres.



# SERVICES - SOUTIEN À L'OBTENTION DE SERVICES

Le soutien à l'obtention de services à l'Association est une suite logique du service référence et information. Il se veut une façon d'accompagner la personne dans les démarches nécessaires à l'obtention de services ou à des besoins d'intégration. Souvent les personnes elles-mêmes ou leurs proches vivant avec un diagnostic sévère ou suite à l'apparition de nouvelles limitations physiques se retrouvent démunies face aux multiples démarches à effectuer, en plus de ne pas connaître tous les services mis à leur disposition. L'Association accompagne les gens dans leur cheminement et les guide, si nécessaire, vers les ressources appropriées, susceptibles d'offrir les meilleurs services en fonction des besoins de la personne.

Par son caractère particulier selon la personne et sa situation, ce service devient un outil qui favorise l'intégration sociale, soit l'un des objectifs énoncés dans la mission de l'organisme. Pour y arriver, l'Association travaille toujours en étroite collaboration avec ses partenaires issus des réseaux communautaire et de la santé (voir section partenaires).

Depuis quelques années, nous avons pu remarquer que le réseau de la santé réfère de plus en plus de personnes handicapées vers le réseau communautaire. Ce mouvement engendre par conséquent une augmentation des demandes effectuées auprès de l'Association. De plus, nous constatons que ces demandes se complexifient au fil des ans et exigent un travail supplémentaire de la part de nos ressources.



# SERVICES - ACCOMPAGNEMENT



**561 accompagnements de personnes handicapées**

**849 heures d'accompagnement**

**9 051 \$ en coûts d'accompagnement**

**19 bénévoles accompagnateurs**

Le service d'accompagnement de l'APHPSSJ vise à favoriser l'accessibilité, l'intégration et la participation des personnes ayant un handicap, qui ont besoin d'un accompagnement pour participer aux activités offertes par l'Association.

Ces accompagnements sont effectués par des bénévoles qui doivent répondre de façon adéquate aux nombreux et différents besoins de la personne handicapée, afin de lui permettre de vivre l'activité avec plaisir, confiance et complicité, et ce, de façon accueillante et sécuritaire.

L'accompagnement se définit comme un ensemble de mesures personnalisées à la disposition d'une personne ayant des incapacités. Ces mesures répondent à des besoins d'intégration et de participation et aident à mettre en œuvre les talents, les capacités et les compétences de la personne handicapée dans un but éducatif, ludique, récréatif et de socialisation.

## **Un accompagnement plus spécialisé**

L'Association compte parmi ses ressources une préposée aux bénéficiaires. Nous avons en janvier dernier procédé à l'embauche d'une deuxième préposée afin de répondre aux besoins grandissants de nos membres.

En effet, plusieurs personnes handicapées nécessitent des soins plus intimes et un accompagnement plus spécialisé leur est indispensable pour leur permettre de participer à nos activités. La grande partie de nos bénévoles ne sont pas aptes à prodiguer ces soins et peu acceptent de donner des soins plus intimes aux personnes qui en ont besoin.

Cette année, les préposées ont effectué **237 heures**, pour **131 accompagnements spécialisés**.

# SERVICES - LOISIRS INTÉGRANTS

L'APH offre des activités à coût très modique à ses membres, dans un objectif d'intégration sociale. Sachant qu'une grande partie de ses membres vivent avec un faible revenu et que les personnes handicapées ont peu accès à des activités sportives et de loisirs adaptées à leur handicap, l'Association accorde une grande importance à ce service, qui est d'ailleurs très utilisé et apprécié par les membres. Afin de soutenir ses membres vu le contexte économique difficile, le conseil d'administration a maintenu pour cette année le tarif des activités à un coût réduit.

**192 membres participants**  
**17 activités de loisirs**  
**1083 participations aux activités régulières**  
**677 participations aux activités ponctuelles**

Cette année, **192 membres**, soit **30 participants de plus que l'année dernière**, ont participé à au moins une des **17 activités de loisirs** offertes par l'APH, dont **5 activités régulières** (données à 139 reprises) et **12 activités ponctuelles** pour un **total de 1 760 participations**.

## ACTIVITÉS RÉGULIÈRES

L'Aquaforme, le yoga sur chaise, les quilles et la peinture se donnent habituellement à raison de dix semaines tant à l'automne qu'à l'hiver. L'activité pétanque, quant à elle, se déroule habituellement durant cinq semaines. Il arrive, pour des raisons hors de notre contrôle que des activités soient annulées (ex : mauvaises conditions météo, absence du professeur pour des raisons de santé, problématique de salle, etc).

Voici le tableau des activités régulières, représentant le nombre de cours réalisés et le total des participants/participations pour l'année 2024-2025.

Activités	Nbre de cours total	Nbre de participants différents	Nbre de participations
Aquaforme	39	23	249
Yoga sur chaise	18	15	188
Peinture	59	26	326
Quilles	19	20	275
Pétanque	4	13	45



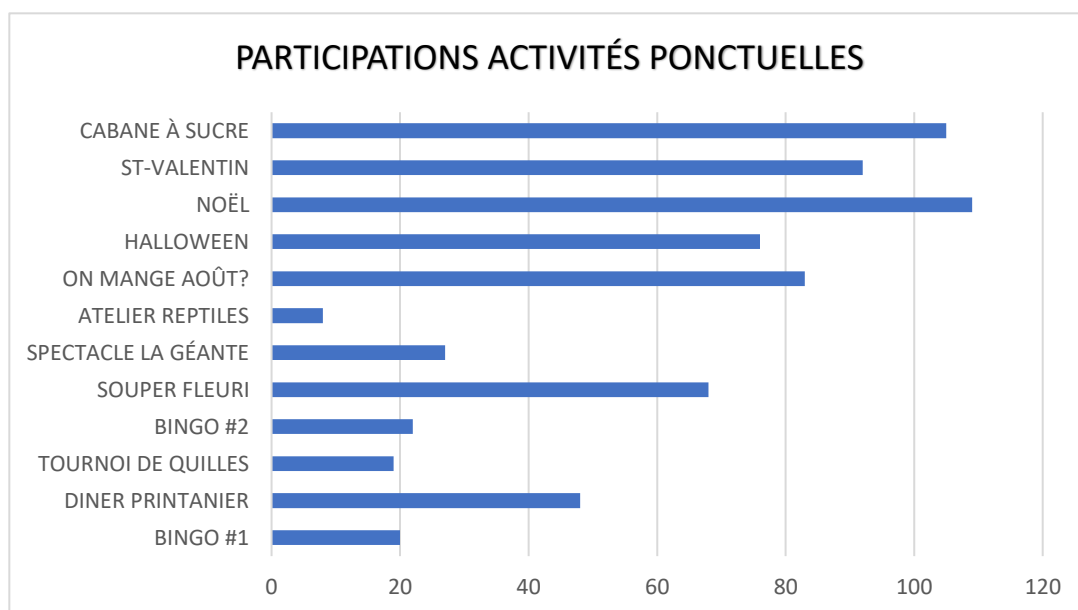
# SERVICES - LOISIRS INTÉGRANTS

## ACTIVITÉS PONCTUELLES

Les activités ponctuelles sont autant de nature récréative que culturelle ou sportive. Habituellement, elles sont offertes tout au long de l'année à différents moments, sous forme de souper au restaurant, spectacle, pique-nique, cabane à sucre, etc.

L'Association a réalisé **12 activités ponctuelles** différentes durant l'année 2024-2025, pour un total de **677 participations** et **175 participants différents** avec une **moyenne de 56 participants** par activité.

Voici un graphique représentant la participation pour l'ensemble des activités offertes par l'Association en 2024-2025.



# SERVICES - PRÊT DE MATÉRIEL

## Matériel spécialisé

L'APHPSSJ prête des équipements spécialisés afin de faciliter les activités de la vie courante aux personnes vivant avec une limitation. L'objectif consiste à apporter une aide temporaire à la personne quand cela est possible. Ce service est offert autant aux membres de l'Association qu'aux personnes de la communauté.

Parmi les équipements disponibles :

- Fauteuil roulant manuel
- Canne
- Marchette
- Déambulateur
- Banc de douche
- Toilette portative
- Rampe pour monter des marches avec un fauteuil roulant
- Etc.



Cette année, l'APHPSSJ a prêté **65 équipements spécialisés** à un total de **46 personnes**.

## Autre matériel

Une banque de DVD et de livres provenant de notre centre de documentation sont aussi offerts en prêt à nos membres. Nous prêtons également du matériel divers (projecteurs, jeux de poches, etc.) aux partenaires.

# SERVICE D'INTERVENTION EN MESURES D'URGENCE

En 2007, l'APHPSSJ a mis sur pied un projet visant à améliorer la sécurité des personnes vulnérables lors d'un sinistre. L'Association met à la disposition des autorités compétentes un registre qui se veut le plus complet possible sur les incapacités



spécifiques de certains citoyens. Ce service est offert, sur une base volontaire, à l'ensemble des citoyens de la MRC de Joliette présentant une limitation ou un problème de santé grave.

## Une meilleure protection pour l'ensemble de nos citoyens

Que l'on imagine une personne quadraplégique qui compose le 911 pour une alerte incendie, une personne ayant une déficience auditive qui doit être évacuée de son domicile ou encore une personne ayant une déficience intellectuelle ou un problème de santé mentale qui peut avoir besoin de dispositions particulières lors de l'application de mesures similaires. La pertinence que les services d'urgence puissent avoir accès à des renseignements relatifs à ces personnes est indéniable pour adapter leurs stratégies et mieux intervenir.

## Mise à jour

La mise à jour des personnes inscrites au registre est effectuée aux deux ans par l'APHPSSJ. La prochaine mise à jour aura lieu à l'automne 2025. En date du 31 mars 2025, nous avons un total de **241 personnes inscrites** au répertoire, soit **19 de plus que l'année dernière**.

## Promotion

Toujours dans le but de faire connaître le service au plus grand nombre possible de personnes admissibles, des dépliants et des formulaires sont distribués dans plusieurs endroits stratégiques. Aussi, plusieurs dépliants ont été envoyés par la poste directement aux personnes intéressées.

Cette année, nous avons ajouté un total de **25 nouvelles inscriptions** au registre. Pour en savoir plus sur les différentes activités de promotion liées à ce service, voir la section Communications du présent cahier.

# SERVICES – PROJETS PILOTES

Cette année, nous avons poursuivi les deux services initiés en 2023-2024 (service psychosocial et service d'aide financière). Promotion et modifications étaient au cœur de cette période d'adaptation pour les deux services. Nous sommes heureux d'annoncer que ceux-ci ont connu des résultats plus positifs que l'année dernière, et ce, même s'ils sont à leur deuxième année d'existence. Concernant les deux autres projets pilotes, soit le service de réparation d'accessoires adaptés et le service à la vie quotidienne, nous avons été dans l'obligation, en lien avec des situations hors de notre contrôle, de repousser l'échéancier. Somme toute, nous demeurons positifs et avons l'objectif de lancer ces deux projets dans la prochaine année.

## Service psychosocial pour la clientèle APH

Ce service est dédié à notre clientèle APH. Celle-ci était la seule clientèle de notre Association qui ne pouvait pas bénéficier du soutien d'un professionnel. Le but de ce service, proposé aux membres et à leurs proches, est d'offrir une aide psychosociale ponctuelle par l'entremise de rencontres qui peuvent être en personne, par téléphone ou par vidéoconférence. Ce service permet d'accompagner une personne dans une situation difficile, lui apporter de l'écoute afin de traverser une épreuve et l'accompagner dans la recherche et la mise en place de solutions. Il vise à orienter et à soutenir la démarche d'un membre et/ou de son proche vers une plus grande autonomie.

Cette année, **10 personnes** ont bénéficié du service pour un total de **34 rencontres**.

## Service d'aide financière

Ce service a été créé avec l'objectif d'aider notre clientèle à obtenir des services ou des biens reliés directement à leur handicap et pour lesquels ces derniers ne seraient pas en mesure d'assumer les coûts. La première condition pour que la demande soit acceptée est que le produit ou le service ne doit pas être remboursable par une autre instance, telles une assurance privée, la RAMQ, la SAAQ ou la CNESST.

Voici un exemple de fournitures/services pouvant être remboursés par notre service :

- Achat relié à des produits d'élimination et d'incontinence;
- Achat ou location d'équipements adaptés / réparations pour un fauteuil roulant, non couverts par une autre instance;
- Soins des pieds / bas de soutien;
- Achat d'un appareil technologique pour l'aide à la communication /accessoires technologiques adaptés.

Pour 2024-2025, **4 personnes** ont fait une demande au service d'aide financière, **pour un montant total de 1621,73 \$**.

## Service de réparation d'accessoires adaptés et service à la vie quotidienne

Pour ces deux nouveaux projets pilotes, il nous reste encore certaines étapes à franchir avant d'officialiser leur création et rendre le tout accessible à nos membres. En fait, nous sommes encore à finaliser l'évaluation des différentes hypothèses qui seraient les plus satisfaisantes à offrir à notre clientèle. Nous devons malheureusement nous rendre à l'évidence que nous devons décaler l'échéancier prévu initialement. La clientèle devrait être en mesure de pouvoir en bénéficier au cours de l'année 2025-2026.

# REPRÉSENTATIONS

## PROMOTION ET DÉFENSE DES DROITS

L'APHPSSJ siège à différents comités et instances de concertation. Elle est membre de nombreuses organisations locales, régionales et provinciales dans le but de défendre les droits des personnes handicapées et de mieux arrimer les services. Voici, en détail, le nombre de rencontres ayant eu lieu avec chacune des instances.

LOCAL	- ACADEMIE POPULAIRE (CA + AGA + COMITÉ BÂTISSE)	8 rencontres
	- TABLE SOUTIEN À DOMICILE MRC JOLIETTE	3 rencontres
	- COMITÉ D'ADMISSIBILITÉ AU TRANSPORT ADAPTÉ DE LA MRC DE JOLIETTE	6 rencontres
	- COMITÉ BIENTRAITANCE	5 rencontres
	- MAISON SECONDE-VIE (CA + AGA)	6 rencontres
	- MAISON D'À CÔTÉ (CA)	5 rencontres
	- COMITÉ MENU TRAVAUX	6 rencontres
	- COMITÉ CHANTIER RÉGIONAL HABITATION	1 rencontre

RÉGIONAL	- L'ASSOCIATION RÉGIONALE DE LOISIRS DES PERSONNES HANDICAPÉES DE LANAUDIÈRE (AGA + APEL)	2 rencontres
	- TABLE DE CONCERTATION RÉGIONALE DES ASSOCIATIONS DE PERSONNES HANDICAPÉES DE LANAUDIÈRE (AGA+AGIC)	4 rencontres
	- REGROUPEMENT DES USAGERS DU TRANSPORT ADAPTÉ DE LANAUDIÈRE (AGA + CA + COMITÉ CONSULTATIF + COMITÉ MOBILISATION TA)	20 rencontres
	- TABLE RÉGIONALE DES ORGANISMES COMMUNAUTAIRES DE LANAUDIÈRE (AGA)	1 rencontre

PROVINCIAL	- CONNEXION TCC - REGROUPEMENT DES ASSOCIATIONS DE PERSONNES TRAUMATISÉES CRANIOCÉRÉBRALES DU QUÉBEC (RENCONTRES MEMBRES)	2 rencontres
	- APHASIE QC (RENCONTRE PLANIFICATION STRATÉGIQUE)	1 rencontre

\*L'APHPSSJ est membre de la majorité des organismes et regroupements mentionnés ci-dessus, ainsi que de l'Association québécoise pour le loisir des personnes handicapées (AQLPH).

# PARTENAIRES

L'Association œuvre également en étroite collaboration avec plusieurs partenaires. Cette collaboration est primordiale afin de répondre aux questions et aux demandes de notre clientèle, d'échanger de l'information ou encore de guider nos membres vers d'autres ressources.

## Légal et juridique :

Aide juridique, bureaux d'avocats, service de probation, Curateur public du Québec, Office des personnes handicapées du Québec.

## Médical et social :

CLSC du territoire de Lanaudière, psychologues, psychoéducateurs, neuropsychologues, ergothérapeutes, physiothérapeutes, cliniques médicales, CISSSL (CHSLD, Centre de réadaptation, Centre de réadaptation en dépendance, Service d'interventions variables), SAAQ (conseillers et agents d'indemnisation), CNESST (conseillers) et IVAC (agents d'indemnisation).

## Éducation et emploi :

Essor II, Emploi et solidarité.

## Communautaire :

Action logement Lanaudière, Le Réseau (toxicomanie), Uniatox (toxicomanie), ARLPHL, autres associations de personnes handicapées de la région, le regroupement et les associations TCC du Québec (Connexion TCC), le regroupement Aphasie Québec et les associations aphasie du Qc, Hébergement d'urgence Lanaudière, Maison de jeunes, Appui Lanaudière, Émilie-Gamelin, TROCL, TCRAPHL et plusieurs autres organismes.

## Transport :

Les réseaux de transport adapté de la région (Joliette, EXO, Matawinie, Montcalm), RUTAL.

## Hébergement :

Les familles d'accueil, ressources de type familial (RTF), CHSLD, ressources intermédiaires.

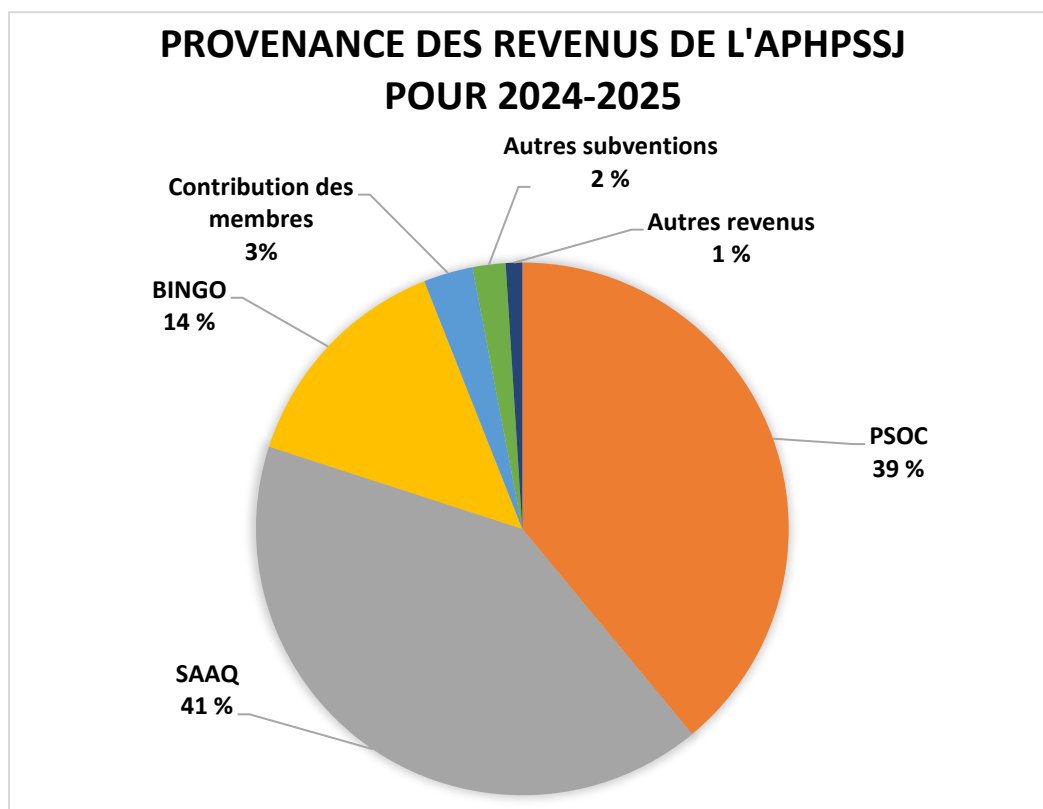
## Gestion domestique :

ACEF, plusieurs COOP domestiques, popotes roulantes

# FINANCES

L'Association peut compter sur plusieurs partenaires financiers, dont le Programme de soutien aux organismes communautaires (PSOC) et la Société de l'assurance automobile du Québec (SAAQ). De plus, depuis de nombreuses années, l'Association bénéficie d'une partie des revenus provenant du bingo de Joliette. Bien que ce dernier soit très apprécié, il fluctue considérablement d'une année à l'autre, ce qui rend plus ardu l'élaboration des prévisions financières.

L'Association recueille par ailleurs des dons de généreuses personnes, qui soutiennent l'APHPSSJ et qu'elle tient à remercier. Enfin, des activités de financement sont réalisées chaque année, dont la vente de chocolat et les contributions des membres aux diverses activités organisées.



# PLAN D'ACTION

Soutenir les personnes handicapées dans leur intégration à la communauté

- Par le service d'information référence et le service de support à l'obtention de services;
- Par des activités de loisirs intégrantes et en s'assurant d'avoir les ressources bénévoles nécessaires au bon fonctionnement des activités.

Perpétuer le rayonnement de l'organisme par la promotion de nos services dans la population générale, autant pour la clientèle APH que pour nos trois groupes d'entraide

Demeurer présent en s'impliquant et en siégeant sur divers comités et tables de concertation dans les dossiers où les personnes handicapées risquent de perdre des acquis, au niveau :

- Du transport adapté, de l'accessibilité physique des lieux publics et privés, du soutien à domicile et des dossiers régionaux touchant les personnes handicapées.

Préserver le suivi du service d'intervention en mesures d'urgence auprès de la population générale ainsi que le partenariat avec les services incendie de la région.

Conserver un financement approprié et stable pour répondre aux besoins des membres.

Maintenir les services aux personnes traumatisées crâniennes et la sensibilisation auprès de la population générale.

Recruter des membres intéressés afin de reformer le comité organisateur du groupe aphasie.

Développer de nouvelles activités sociales, pour les groupes aphasie et Parkinson

Reconduire, auprès de nos membres, la promotion de notre offre de service bonifiée avec nos projets pilotes.



# MERCI À NOS PARTENAIRES

## Partenaires financiers

Société de l'assurance automobile du Québec (SAAQ)

Centre intégré de santé et de services sociaux de Lanaudière (CISSSL-PSOC)

Bingo Les Oliviers

Emploi Québec

## Autre partenaire

CISSS de Lanaudière – Programme de déficience motrice adulte

*(anciennement Le Bouclier)*

# MERCI À TOUS NOS FIDÈLES BÉNÉVOLES ET À NOS GÉNÉREUX DONATEURS



**Association des personnes handicapées  
physiques et sensorielles secteur Joliette**

200, rue de Salaberry, Joliette (Québec) J6E 4G1

Tél. : 450 759-3322 ou 1 888 756-3322 (sans frais)

Télécopieur : 450 759-8749

[info@aphpssj.com](mailto:info@aphpssj.com) - [www.aphpssj.com](http://www.aphpssj.com)

**Heures d'ouverture des bureaux :**

**Du lundi au jeudi de 8 h 00 à 16 h 00 (fermeture de 12 h à 12 h 30)**